

**BANDO  
BOOMERANG  
2022-2023**

**BOLOGNA, 5 LUGLIO 2022**



# INDICE

Attività

Progettazione

Spese

Consigli

# CHE COS'È? CHI PUÒ PARTECIPARE?

## Cosa

Il Bando ha come obiettivo la realizzazione di progetti che promuovano percorsi per l'acquisizione di competenze professionali e artistiche, anche non formali, in vari settori: turismo, enogastronomia, arte, impresa, sociale e altri. E che possano essere spese dai partecipanti nei Paesi di provenienza. Le attività formative devono realizzarsi obbligatoriamente in Emilia-Romagna

## Chi

Il Bando è aperto a Enti locali della nostra regione e ad Associazioni di promozione sociale iscritte al RUNTS e che abbiano esperienza di almeno 3 anni in attività svolte in favore dei nostri emigrati

# ATTIVITÀ - CARATTERISTICHE

Le attività formative devono avere le seguenti caratteristiche:

- a) minimo 4 partecipanti di origine o discendenza emiliano-romagnola residenti all'estero, di età compresa tra i 18 e i 35 anni non compiuti al momento della selezione dei partecipanti alle attività. **MI RACCOMANDO**: il 50% dei posti a disposizione devono essere riservati a partecipanti che facciano parte di un'Associazione di emiliano-romagnoli iscritta all'elenco regionale;
- b) durata minima di permanenza in Emilia-Romagna di 3 settimane;
- c) percorso di apprendimento della lingua italiana per i partecipanti al progetto;
- d) rilascio di attestazione delle attività svolte, dei risultati e delle competenze acquisite dai partecipanti;

# ATTIVITÀ - AMBITI

Le attività di formazione devono essere realizzate in Emilia-Romagna e devono riguardare i seguenti ambiti:

- a) settore tecnico-professionale;
- b) settore artistico-culturale;
- c) settore turistico;
- d) settore enogastronomico;
- e) settore dell'export e della promozione dei prodotti tipici;

# ATTIVITÀ – SELEZIONE PARTECIPANTI

Le modalità di selezione dei partecipanti devono essere riportate in modo chiaro nel progetto al punto 8 dell'allegato 3 (Partecipanti). Una volta che il progetto è stato approvato, i beneficiari del contributo regionale devono inviare preventivamente alla Consulta i criteri di selezione dei partecipanti prima di procedere con la pubblicazione del bando, che deve restare aperto per un minimo di 15 giorni (quindici).

Nel bando di selezione dei partecipanti deve essere chiaro che il «candidato» si impegna a farsi carico del **15%** delle spese di trasporto dal Paese di origine all'Emilia-Romagna, mentre la restante parte è a carico del progetto!

# IL PARTENARIATO- 1

Il partner del progetto

Posso scegliere come partner qualsiasi tipologia di soggetto pubblico e privato che condivida la mia idea progettuale e che contribuisca con risorse (umane e/o finanziarie) alla realizzazione del progetto. In questo bando è possibile avere 2 tipologie di partner:

- ✓ Finanziario: contribuisce con risorse economiche e umane proprie e ha capacità di spesa;
- ✓ Non finanziario: partecipa alla realizzazione delle attività mettendo a disposizione spazi, risorse umane, competenze, ma non ha capacità finanziaria;

# IL PARTENARIATO - 2

Il partner è un elemento fondamentale del progetto perché aiuta il Capofila a programmare e a realizzare attività. Il suo ruolo deve essere chiaro ed evidente all'interno del progetto!

Ricorda: questo bando non prevede un partenariato obbligatorio con Associazioni di emiliano-romagnoli nel mondo. Però, considera che il 50% dei partecipanti ai progetti di «formazione» devono essere iscritti alle nostre associazioni. Valutate quindi se inserirle come partner o meno.

## **Cosa non può fare il partner?**

NON può in nessun caso fatturare spese al Capofila!

**Attenzione ai partenariati troppo numerosi!**





# LA PROGETTAZIONE - 1

## Descrizione delle attività progettuali previste

In questa sezione della modulistica (punto 5 dell'Allegato 3) bisogna descrivere in maniera dettagliata e puntuale il progetto. Conviene partire da una descrizione generale di quelli che sono gli obiettivi per poi declinare in maniera puntuale le singole attività (la selezione dei partecipanti, le singole attività formative etc etc) dove e quando le si vuole realizzare, i soggetti coinvolti (possibilmente specificando numero e profilo), quali e quante risorse utilizzerò per la loro realizzazione.

**NB:** deve essere chiaro il nesso tra ATTIVITA' e SPESE

# LA PROGETTAZIONE - 2

## Quante e quali informazioni devo inserire?

Chi leggerà il progetto in fase di valutazione avrà bisogno di tutta una serie di informazioni che dovrà rinvenire nell'Allegato 3, sia nella parte descrittiva delle attività che le Piano finanziario.

Un progetto scritto bene è un progetto chiaro per il quale il valutatore non si pone domande e non ha necessità di richiedere integrazioni per capire cosa si vuole realizzare.

# LE SPESE - 1



Ricorda che:

- ✓ le attività del progetto si devono svolgere dal 1° settembre 2022 al 31 dicembre 2023;
- ✓ TUTTE le spese devono essere indicate nel Piano finanziario del progetto;
- ✓ i documenti di spesa devono essere emessi dal 01/09/2022 alla data di scadenza per la presentazione della rendicontazione.

**Deve essere chiara la correlazione tra attività progettuali e spese**



# LE SPESE - 2

## A - Le spese di trasporto

Sono ammissibili tutte le spese di trasporto sostenute dai «ragazzi» che partecipano alle attività formative.

Solo per le spese di trasporto dal Paese di origine all'Emilia-Romagna: sono ammissibili nella misura dell'85% per ciascun partecipante.

Nel Piano finanziario, alla voce A: dovete indicare il numero di persone che fanno il viaggio e, se è possibile, il Paese di origine. Indicate anche eventuali trasporti interni sia nel paese di origine che in Emilia-Romagna (anche per partecipare ad eventi, mostre o altre attività previste nel progetto).

Domanda: posso inserire in questa voce tamponi, assicurazioni, visti etc? SI

# LE SPESE - 3

## B - Le spese di vitto

Sono ammissibili tutte le spese di vitto sostenute dai «ragazzi» che partecipano alle attività formative. Per il beneficiario, suoi eventuali partner finanziari o persone che sono state individuate nel progetto, il vitto deve essere collegato ad una trasferta.

**NB:** in fase di progettazione dovete indicare il numero di pasti e il numero di persone, nel rispetto dei massimali individuati dal Bando (30,55 € a pasto).

Per esempio

- 61,10 per 2 pasti al giorno per il «ragazzo» in formazione;
- 5,132,40 per 21 giorni per i 4 ragazzi in formazione;

**NB:** i pasti devono essere un unico scontrino/ricevuta oppure è permesso utilizzare buoni pasto

# LE SPESE - 4

## C - Le spese di alloggio

Sono ammissibili tutte le spese di alloggio sostenute dai «ragazzi» che partecipano alle attività formative. Per il beneficiario, suoi eventuali partner finanziari o persone che sono state individuate nel progetto, l'alloggio deve essere collegato ad una trasferta.

**NB:** in fase di progettazione dovete indicare il numero di notti e il numero di persone, nel rispetto dei massimali individuati dal Bando (120 € a notte)

Per esempio:

- 240 per 2 notti del ragazzo in formazione a Cesena;
- 10.080,00 per 21 giorni per i 4 ragazzi in formazione.

# LE SPESE - 5

## D - Le spese per organizzare eventi, acquisizione e noleggio servizi

Il progetto può prevedere la realizzazione di eventi per i quali si renda necessario il noleggio di attrezzature (videoproiettore, microfoni etc), l'affitto di locali (per una festa, una cerimonia, una presentazione, una proiezione etc) oppure il ricorso a varie tipologie di altri servizi (interpretariato, pulizie, riprese, montaggio video etc).

Per esempio:

- Ho bisogno di un PC lo compro o lo noleggio?
- Ho bisogno di 10 sedie per una riunione le compro o le noleggio?



**NO acquisto di beni durevoli, come per esempio:**  
microfoni, letti, PC, tavoli, videocamere...

# LE SPESE - 6

## E - Acquisto di beni

Abbiamo appena detto che non si possono comprare beni durevoli. E' possibile però acquistare tutti quei beni deperibili che sono necessari alla realizzazione di attività all'interno del mio progetto quali degustazioni di prodotti tipici, visione di documentari sul mio paese, colori per il corso di pittura, libri di grammatica italiana.

Per esempio:

I ragazzi del corso devono fare un corso di cucina italiana, quindi posso comprare tutti gli ingredienti utili per la preparazione del piatto. Ma, per esempio, non posso comprare le pentole o un servizio di bicchieri per la degustazione di un vino!



**NO acquisto di beni durevoli, come per esempio:**  
Piatti, bicchieri, pentole, padelle, penne, timbri, pennelli...



# LE SPESE - 7

## F - Compensi per prestazioni artistiche o specialistiche

Il progetto può prevedere compensi per artisti, docenti, relatori che siano coinvolti in attività ammissibili dal Bando e che siano coerenti con le attività proposte.

Per esempio:

- 600 euro per un docente di lingua italiana per un corso di 20 ore;
- 1.500 euro per un docente di musica per 30 ore.



**NB:** dovete fare un contratto o una lettera di incarico e il pagamento dovrà essere fatto con bonifico dietro presentazione di nota o fattura!!

# LE SPESE - 8

## G – Spese di promozione e diffusione

Sia durante la fase di realizzazione che la fase di conclusione, il progetto può prevedere una serie di azioni di promozione. Se prevedo di fare un concerto, può essere che io debba sostenere delle spese di promozione per la stampa delle locandine o per realizzare una grafica da usare sui social oppure online.

Oppure posso avere bisogno di acquistare dei gadget: matite, borsine di tela, bandierine o altri piccoli gadget, che mi serviranno per la promozione e diffusione del mio progetto.

In quest'ultimo caso è sempre meglio evidenziare nel punto II del Modulo 3 «Attività comunicative e divulgative» il fatto che alcuni output del progetto verranno utilizzati eventualmente anche per attività future.

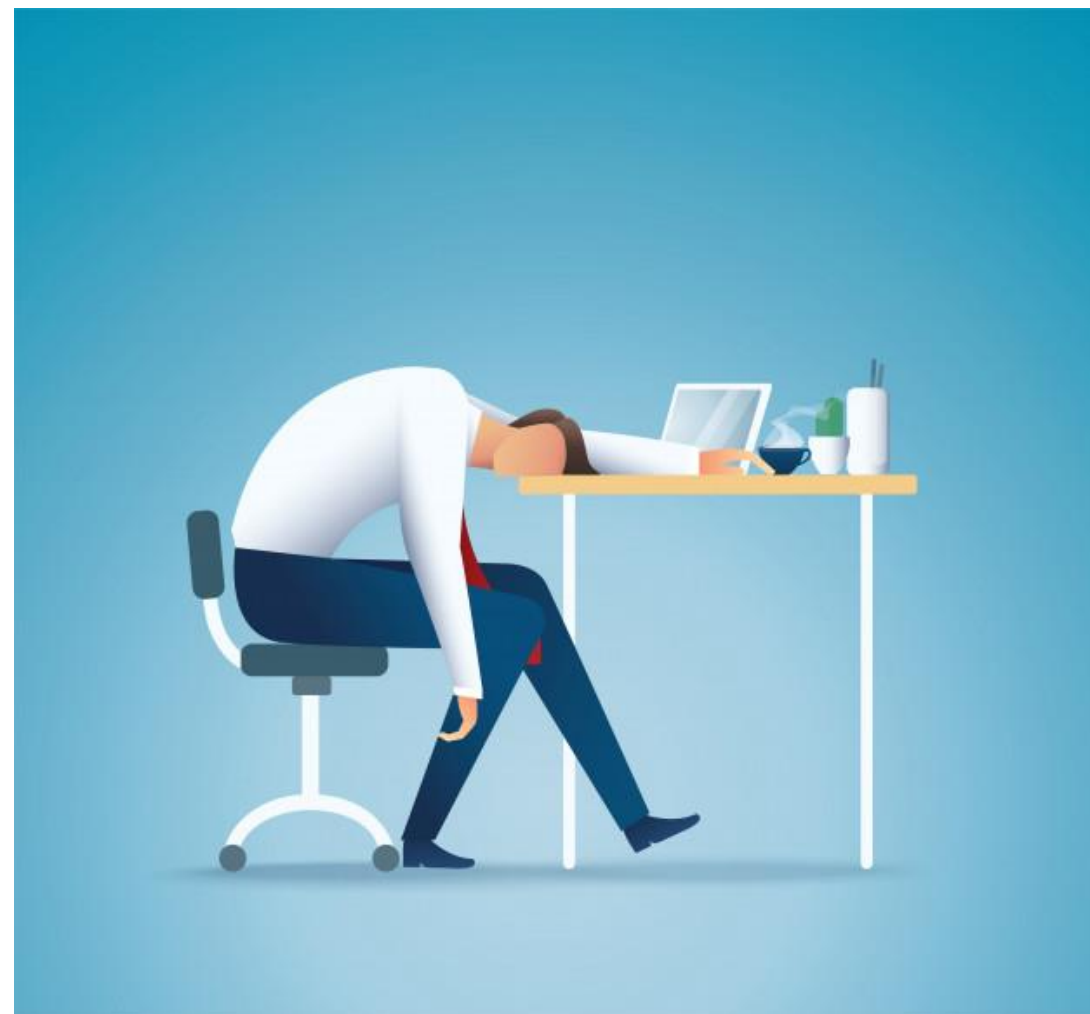
**NB:** il grafico che mi fa la locandina del concerto lo inserisco qui o nella voce D? Il nostro suggerimento è di inserirlo qui perché è vero che si tratta di un servizio ma è finalizzato alla promozione/divulgazione di un'attività progettuale!

# LE SPESE - 9

## G – Spese di personale

Nel limite del 20 del totale delle voci da A a G, possono essere rendicontate le ore di lavoro del beneficiario e/o dei suoi partner finanziari

NON rientrano in questa tipologia di spesa le spese per prestazioni specialistiche (vedi punto F) o per personale che NON abbia ruoli amministrativi e di gestione del progetto.



# LE SPESE - 10

## I - Costi indiretti

In questa voce, nella misura del 10% massimo delle voci da A a G, rientrano tutte quelle tipologie di spese che non possono essere rendicontate in maniera puntuale fotocopie, telefonate, utenze varie etc.

Questa tipologia di spesa non deve essere dettagliata e anche in fase di rendicontazione non è necessario presentare alcuna tipologia di documento fiscale.

**NB:** Il nostro consiglio è di inserirli sempre in fase di progettazione!



# LE SPESE - 11

## Valutazione spese del Piano finanziario

In sede di valutazione della domanda e concessione del contributo regionale, alcune spese indicate dal proponente nel Piano finanziario possono essere eliminate o ridimensionate qualora:

- a) non siano ammissibili per tipologia o non se ne ravvisi la connessione con il progetto;
- b) siano ammissibili per tipologia, ma ritenute eccessive in proporzione alle esigenze strettamente progettuali;

In tali casi, verrà valutato se il progetto, viste le modifiche al Piano finanziario, conservi la sua validità e risponda ai requisiti di ammissibilità.

# LE SPESE NON AMMISSIBILI

**Non sono ammissibili né in fase di progettazione né in fase di rendicontazione:**

- i. spese per acquisto di beni strumentali e durevoli;
- ii. spese per trasferte (viaggi e soggiorni) a tariffe non di classe economica;
- iii. spese fatturate da parte dei partner o dei partecipanti del progetto al proponente;
- iv. il lavoro prestato volontariamente, in qualunque modo rendicontato;
- v. l'erogazione di emolumenti di qualsiasi natura da corrispondere al personale interno del proponente e dei partner;
- vi. compensi a chi ricopre cariche sociali (per es.: Consulitori, Presidenti di Associazioni, segretari ecc.);

# I CRITERI DI VALUTAZIONE

Perché leggerli?

E' fondamentale leggere i criteri di valutazione per fare un'autovalutazione preventiva

Gli obiettivi del mio progetto sono chiari?

Le spese sono coerenti con le attività?

Ho descritto in maniera chiara come coinvolgerò il mio partner?

Le mie azioni di divulgazione sono efficaci?

**NB:** Il Nucleo di valutazione utilizzerà quegli stessi criteri per cui è importante conoscerli!



# ...QUASI FINITO!

## Ancora qualche piccolo passo:

Ricontrollo tutta la documentazione: che ci siano tutti i moduli, che siano compilati correttamente e che ci sia la firma del Legale Rappresentante e dei partner (se firma autografa allegare Documento Identità), che i totali siano corretti etc etc;

Verifico la scadenza del bando e cerco di non attendere l'ultimo minuto per l'invio!

**Copio e incollo l'indirizzo PEC della Consulta così non sbaglio!**





# **GRAZIE A TUTT \*** **PER L'ATTENZIONE**

**L'Area a supporto della Consulta è a disposizione per qualsiasi chiarimento sul bando.**

**Basta scrivere a:**

**[consulta@regione.emilia-romagna.it](mailto:consulta@regione.emilia-romagna.it)**

