

A glowing lightbulb with a circuit board overlay. The lightbulb is illuminated from within, casting a warm glow. The circuit board is a stylized, light blue graphic with various lines and nodes, overlaid on the background. The background is a dark, muted blue with a subtle circular pattern.

# BANDO 2021 DELLA CONSULTA E-R NEL MONDO PER ENTI LOCALI E APS

A CURA DI: GIANFRANCO CODA

# INDICE



OBIETTIVI E ATTIVITA'



PROGETTAZIONE

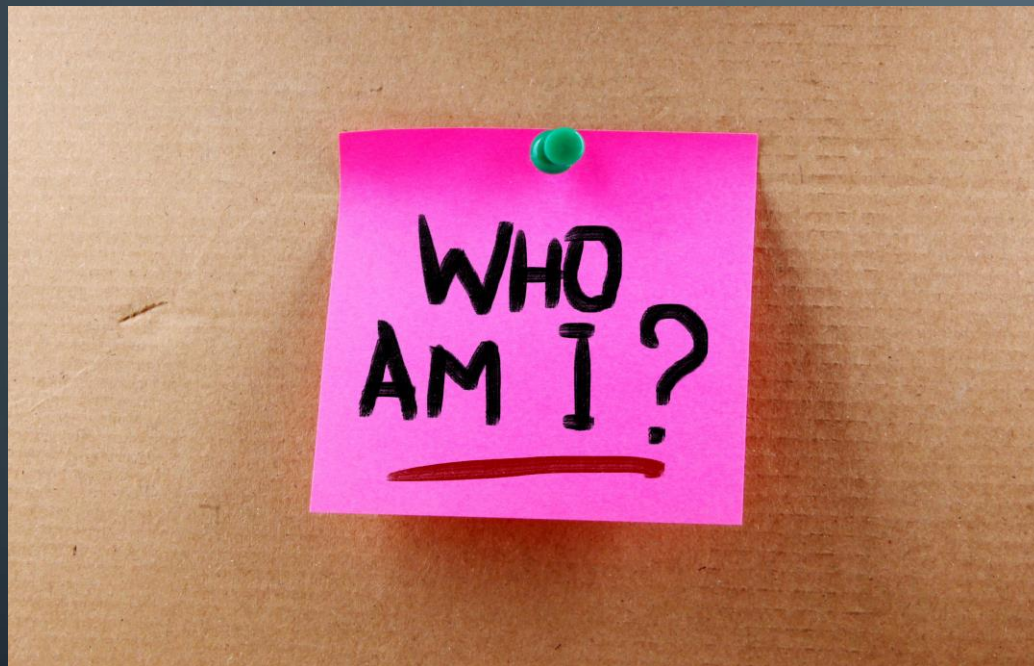


SPESE



CONSIGLI

# BANDO 2021 – I REQUISITI



## ENTI LOCALI

Comuni, province, unioni di comuni che abbiano sede in Emilia-Romagna

## APS

Le associazioni di promozione sociale che siano iscritte all'elenco regionale dell'Emilia-Romagna e che abbiano lavorato sui temi dell'emigrazione negli ultimi 3 anni

# BANDO 2021 – GLI OBIETTIVI E I TEMI (1)

## Obiettivi

Il progetto deve mettere al centro i nostri concittadini che sono emigrati all'estero e i loro discendenti attraverso eventi e attività di carattere culturale, sociale e formativo

## TemI

La lingua italiana ma anche i nostri dialetti. La nostra musica ma anche le nostre opere d'arte. I nostri film ma anche il nostro teatro. E poi la cucina, le tradizioni, le storie di luoghi e di persone

## BANDO 2021 – GLI OBIETTIVI E I TEMI (2)

- a) attivare e valorizzare partenariati con le nostre associazioni e le comunità di emiliano-romagnoli nel mondo, anche attraverso l'uso di piattaforme on-line, con l'obiettivo di favorire la circolazione delle informazioni e della cultura;
- b) riscoprire e valorizzare le storie della nuova e della vecchia emigrazione anche in riferimento alla valorizzazione di Migrer – Museo virtuale dell'emigrazione (<https://www.migrer.org/>);
- c) promuovere la diffusione della conoscenza della lingua italiana, anche attraverso o in collaborazione con scuole di lingua che hanno sede nei Paesi esteri;
- d) valorizzare e far conoscere la nostra regione, la sua cultura e le sue tradizioni, attraverso la realizzazione di iniziative ed eventi (anche on -line) che possono essere legati a ricorrenze particolari e anniversari;

Sono quelli scritti all'inizio del Bando. Vanno letti con attenzione e declinati nella mia proposta progettuale!

# BANDO 2021 – GLI OBIETTIVI E I TEMI (3)

- e) riscoprire e valorizzare l'emigrazione femminile ed il ruolo delle donne nelle comunità di emigrati e nella società del paese di emigrazione;
- f) valorizzare, attraverso il coinvolgimento in iniziative anche di tipo formativo, le giovani generazioni di discendenti e di nuova emigrazione;
- g) promuovere e valorizzare le eccellenze dell'enogastronomia dell'Emilia-Romagna anche in collaborazione con le realtà del territorio;



Le attività progettuali possono essere finalizzate alla costituzione di gemellaggi/partenariati **VIRTUALI** tra EELL e APS del territorio regionale e le nostre associazioni di emiliano-romagnoli nel mondo con l'obiettivo di rafforzare le relazioni con le comunità all'estero attraverso la conoscenza della cultura e delle tradizioni della nostra regione.

# BANDO 2021 – LE ATTIVITA'

## Cosa posso fare?

Il bando finanzia eventi e attività di vario tipo: ricerche, spettacoli, siti web, piattaforme, documentari, film, corsi...ma quest'anno sarebbe bello se molte di queste attività potessero essere fatte on-line. Abbiamo pensato a gemellaggi tra comuni e le APS con le nostre associazioni di emiliano-romagnoli per organizzare dei momenti di incontro, riflessione, conoscenza tra persone



## Non hai idee?

Puoi consultare la nostra sezione del sito dedicata alla [Casa della Memoria](#)

Il nostro Museo Virtuale dell'emigrazione [Migrer](#)

Oppure le pagine dedicate alla cultura della nostra regione [Emilia-Romagna Creativa](#)

# BANDO 2021 – LE ATTIVITA'

Ci sono alcune ricorrenze importanti nel 2021!



Ma non dimenticate che ci sono anche la Settimana della Lingua italiana nel mondo, la Settimana della Cucina italiana nel mondo e tante figure importanti della nostra cultura



# BANDO 2021 – LA PROGETTAZIONE

## **Descrizione delle attività progettuali previste**

In questa sezione della modulistica (punto 6 dell'[Allegato 3](#)) devo descrivere in maniera dettagliata e puntuale il progetto. Conviene partire da una descrizione generale di quelli che sono gli obiettivi per poi declinare in maniera puntuale le singole attività indicando la tipologia di azione (una ricerca di materiali; la realizzazione di un documentario; una degustazione di prodotti tipici etc etc), dove e quando la si vuole realizzare, i soggetti coinvolti (possibilmente specificando numero e profilo) sia nella realizzazione che come target della mia attività, quali e quante risorse utilizzerò per la sua realizzazione. Deve essere chiaro il nesso tra ATTIVITA' e SPESE!



## **Quante informazioni devo inserire?**

Chi leggerà il progetto in fase di valutazione avrà bisogno di tutta una serie di informazioni che dovrà rinvenire nell'Allegato 3. Un progetto scritto bene è un progetto chiaro per il quale il valutatore non si pone domande e non ha necessità di richiedere integrazioni per capire cosa si vuole realizzare.

# BANDO 2021 – IL PARTENARIATO

## Il partner del progetto

Posso scegliere come partner qualsiasi tipologia di soggetto pubblico e privato che condivida la mia idea progettuale e che contribuisca con risorse (umane e/o finanziarie) alla realizzazione del progetto.

In questo bando è possibile avere 2 tipologie di partner:

- Finanziario: contribuisce con risorse economiche e umane proprie e ha capacità di spesa;
- Non finanziario: partecipa alla realizzazione delle attività mettendo a disposizione spazi, risorse umane, competenze, ma non ha capacità finanziaria;

Il partner è un elemento fondamentale del progetto perché aiuta il Capofila a programmare e a realizzare attività. Il suo ruolo deve essere chiaro ed evidente all'interno del progetto!

**Ricorda:** se hai come partner un'Associazione di ER nel mondo hai una premialità in fase di valutazione!



## Cosa non può fare il partner?

NON può in nessun caso fatturare spese al Capofila!

# BANDO 2021 – I RISULTATI ATTESI

## Cosa sono?

Ho descritto in maniera chiara e dettagliata il mio progetto, ma cosa mi attendo da queste attività? Non devo inventare nulla ma devo semplicemente descrivere quali sono i risultati che mi attendo dal progetto.



## Alcuni esempi

L'obiettivo del mio progetto è far conoscere il fenomeno migratorio dalla Romagna tra le 2 guerre. Le attività che realizzo sono un documentario e un convegno online. Ma quale risultato mi attendo? Una maggiore conoscenza di queste storie tra i giovani (ho un target specifico!). Oppure il recupero di una memoria storica che si stava perdendo. Magari la formalizzazione di rapporti tra il mio comune e quello di destinazione. O chissà, la partecipazione del documentario che realizzo ad un Festival..

## Output di progetto

Avrò anche degli output di progetto? Un video, un documentario, un libro, una ricerca, una mostra fotografica, una targa commemorativa...

# BANDO 2021 – TARGET E DIVULGAZIONE



## Target

E' fondamentale definire qual è il target delle mie attività, ovvero quale gruppo è il destinatario delle mie attività. Ma soprattutto devo chiarire perché l'ho individuato e come intendo coinvolgerlo.

## Divulgazione

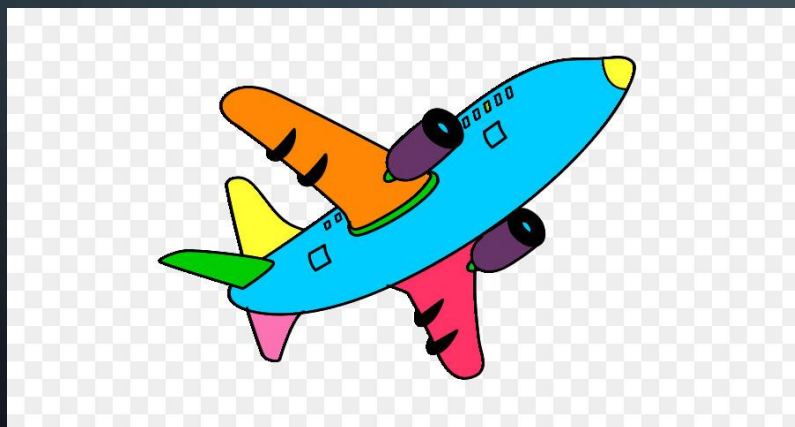
Non faccio un progetto per tenerlo chiuso in un cassetto, ma farò di tutto per farlo conoscere alla mia comunità attraverso una serie di azioni: campagna social, convegni, incontri, stampa. Non devo però dimenticare che devo sempre mettere il **LOGO** della Consulta in tutti i prodotti che realizzo!

# BANDO 2021 – LE SPESE 1

## A – Le spese di trasporto

Sono ammissibili tutte le spese di trasporto sostenute dal beneficiario, dai suoi partner finanziari o da persone che sono state individuate nel progetto (ricercatore, politico, artista, etc) PURCHE' sia rilevabile un collegamento esplicito tra le spese di trasporto e le attività progettuali.

In fase di progettazione è consigliabile dettagliare la persona che fa il viaggio, dove e per quale attività.



### Per esempio:

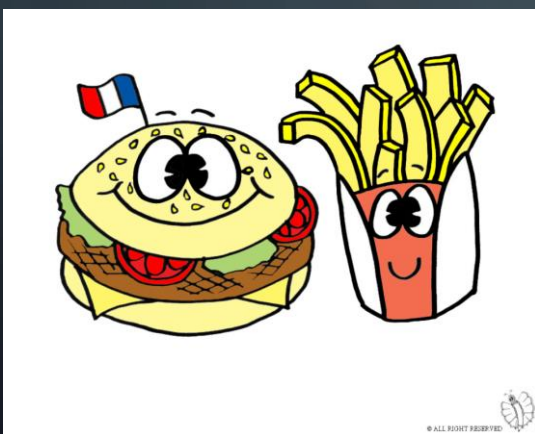
- Biglietto aereo di 700 € volo Bologna-Parigi per partecipare ricerca sui discendenti di Giuseppe Verdi;
- 16.000 € per 20 biglietti aerei Milano-NY per i componenti della Banda cittadina per festa dell'Associazione.

# BANDO 2021 – LE SPESE 2

## **B – Le spese di vitto**

Sono ammissibili tutte le spese di vitto sostenute dal beneficiario, dai suoi partner finanziari o da persone che sono state individuate nel progetto (ricercatore, politico, artista, etc) PURCHE' sia rilevabile un collegamento esplicito tra le spese e le attività progettuali.

In fase di progettazione è consigliabile indicare il numero di pasti e il numero di persone, nel rispetto dei massimali individuati dal Bando.



### **Per esempio:**

- 61,10 € per 2 pasti del ricercatore a Parigi;
- 3.666 € per 20 componenti della Banda cittadina a NY pari a 2 pasti per 3 giorni di permanenza.

NB: i pasti devono essere un unico scontrino/ricevuta oppure è permesso utilizzare buoni pasto

# BANDO 2021 – LE SPESE 3



## **C – Le spese di alloggio**

Sono ammissibili tutte le spese di alloggio sostenute dal beneficiario, dai suoi partner finanziari o da persone che sono state individuate nel progetto (ricercatore, politico, artista, etc) PURCHE' sia rilevabile un collegamento esplicito tra le spese di alloggio e le attività progettuali. In fase di progettazione è consigliabile indicare il numero di notti e il numero di persone, nel rispetto dei massimali individuati dal Bando.

### **Per esempio:**

- 240 € per 2 notti del ricercatore a Parigi;
- 7.200 € per 20 componenti della Banda cittadina per 3 notti a NY.

# BANDO 2021 – LE SPESE 4



## **D – Le spese per organizzare eventi**

Il progetto può prevedere la realizzazione di eventi per i quali si renda necessario il noleggio di attrezzature (PC, videoproiettore, microfoni etc), l'affitto di locali (per una festa, una cerimonia, una presentazione, una proiezione etc) oppure il ricorso a varie tipologie di altri servizi (catering, interpretariato, pulizie, riprese, montaggio video etc).

### **Per esempio:**

- Ho bisogno di un PC: lo compro o lo noleggio?
- Ho bisogno di 10 sedie per una riunione: le compro o le noleggio?

**NO**  
**acquisto beni**  
**durevoli!**



# BANDO 2021 – LE SPESE 5

## **E – Acquisto di beni**

Abbiamo appena detto che non si possono comprare beni durevoli. Posso però acquistare tutti quei beni deperibili che sono necessari alla realizzazione di attività all'interno del mio progetto quali degustazioni di prodotti tipici, visione di documentari sul mio paese, gadget per la diffusione delle risultanze del mio progetto etc.



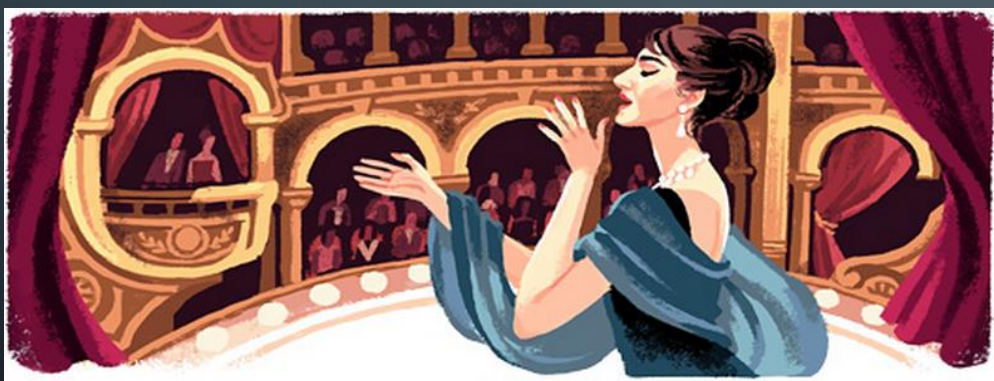
### **Per esempio:**

- Alcuni giovani chef di una scuola partner del mio progetto devono far vedere la preparazione di una ricetta tipica regionale. Posso acquistare i prodotti alimentari?

# BANDO 2021 – LE SPESE 6

## **F – Compensi per esperti**

Il progetto può prevedere compensi per ricercatori, artisti, docenti, relatori che siano coinvolti in attività ammissibili dal Bando e che siano coerenti con le attività proposte. Questo tipo di attività devono produrre un output, per cui è meglio delineare in fase progettuale le varie fasi dell'attività.



Per esempio:

- 2000 € per una cantante di arie verdiane per evento di ottobre a Buenos Aires;
- 3500 € per ricercatore sull'emigrazione di giovani donne tra le 2 guerre.

NB: dovete fare un contratto o una lettera di incarico!

# BANDO 2021 – LE SPESE 7



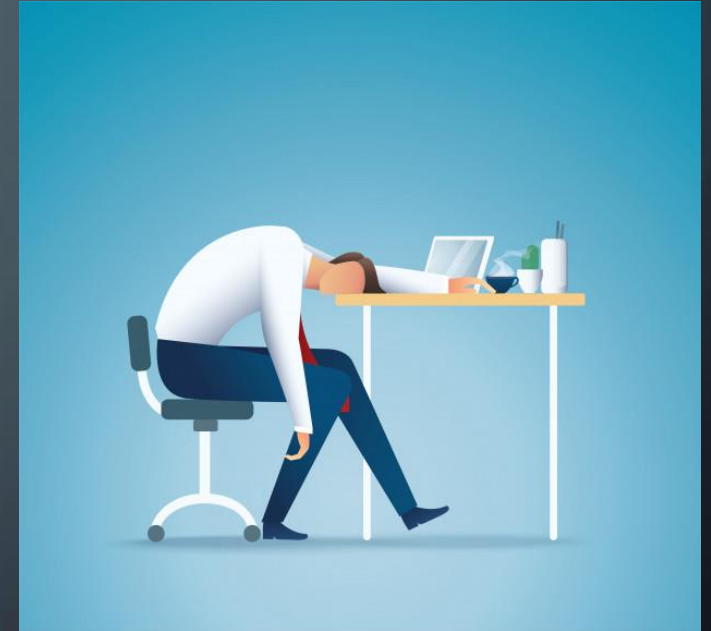
## **G – Spese di promozione**

Sia durante la fase di realizzazione che la fase di conclusione, il progetto può prevedere una serie di azioni di promozione della attività che si vogliono realizzare. Se prevedo di fare un concerto, può essere che io debba sostenere delle spese di promozione per la stampa delle locandine o per realizzare una grafica da usare sui social oppure online. Oppure posso avere bisogno di acquistare dei prodotti (matite, borsine di tela, bandierine o altri piccoli gadget) che mi serviranno per la promozione e diffusione del mio progetto anche dopo la sua conclusione (le date delle fatture devono però essere dell'anno in corso!!!). In quest'ultimo caso è sempre meglio evidenziare nella sezione «Attività divulgative» il fatto che alcuni output del progetto verranno utilizzati anche per attività future.

# BANDO 2021 – LE SPESE 8

## **H – Spese del personale**

Nel limite del 20% del totale delle voci da A a G, possono essere rendicontate le ore di lavoro del proponente e dei suoi partner finanziari. Non rientrano in questa tipologia di spesa le spese per prestazioni specialistiche (vedi punto F) o per personale che non abbia ruoli amministrativi e di gestione del progetto. Le ore lavoro per la rendicontazione non possono essere inserite nel costo di personale



# BANDO 2021 – LE SPESE 9

## I – Costi indiretti

In questa voce, nella misura del 5% massimo delle voci da A a G, rientrano tutte quelle tipologie di spese che non possono essere rendicontate in maniera puntuale: fotocopie, telefonate, utenze varie etc.

Questa tipologia di spesa non deve essere dettagliata e anche in fase di rendicontazione non è necessario presentare alcuna tipologia di documento fiscale.

Il nostro consiglio è di inserirle sempre in fase di progettazione!



# BANDO 2021 – LE SPESE NON AMMISSIBILI

## **Non sono ammissibili né in fase di progettazione né in fase di rendicontazione:**

- i spese per acquisto di beni strumentali e durevoli;
- ii spese per trasferte (viaggi e soggiorni) a tariffe non di classe economica;
- iii spese fatturate da parte dei partner del progetto al proponente;
- iv il lavoro prestato volontariamente, in qualunque modo rendicontato;
- v l'erogazione di emolumenti di qualsiasi natura da corrispondere al personale interno del beneficiario del contributo regionale e dei partner;
- vi compensi a chi ricopre cariche sociali (per es.: Consulitori, Presidenti di Associazioni, segretari ecc.);



# BANDO 2021 – I CRITERI DI VALUTAZIONE



## **Perché leggerli?**

E' fondamentale leggere i criteri di valutazione per fare un'autovalutazione preventiva.

Gli obiettivi del mio progetto sono chiari? Le spese sono coerenti con le attività? Ho descritto in maniera chiara come coinvolgerò il mio target? Le mie azioni di divulgazione sono efficaci?

Il Nucleo di valutazione utilizzerà quegli stessi criteri per cui è importante conoscerli!

# BANDO 2021 – HO FINITO?

## Ancora qualche piccolo passo...

- ✓ Ricontrollo tutta la documentazione: che ci siano tutti i moduli, che siano compilati correttamente e che ci sia la firma del Responsabile e dei partner (se firma autografa allegare Documento Identità);
- ✓ Verifico la scadenza del bando e cerco di non attendere l'ultimo minuto per l'invio!
- ✓ Copio e incollo l'indirizzo PEC della Consulta così non sbaglio!







*Good Luck*

# CONTATTI

L'Area a supporto della Consulta è a disposizione per qualsiasi chiarimento sul bando.

Basta scrivere a: [consulta@regione.emilia-romagna.it](mailto:consulta@regione.emilia-romagna.it)

