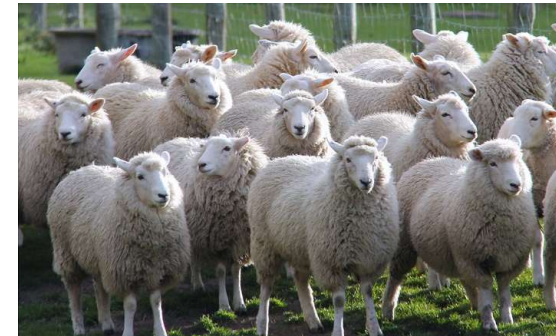


Aggiornamento sulla diffusione della Blue Tongue in Emilia-Romagna Nov 2025

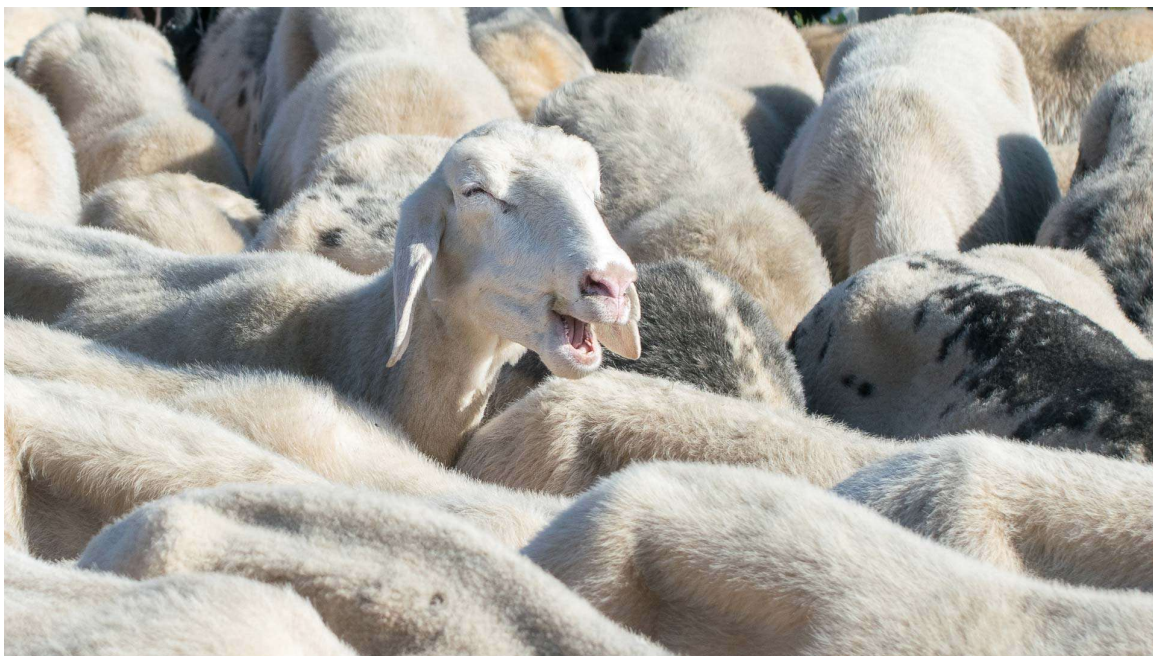
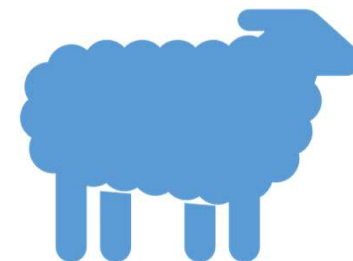


Alcuni cenni sulla Bluetongue

- malattia infettiva virale dei ruminanti, sostenuta da *Orbivirus*
- non si trasmette all'uomo
- è veicolata da moscerini appartenenti al genere *Culicoides*; non si trasmette da un animale all'altro in assenza dell'insetto se non con sangue e seme, per un sierotipo sembra possibile la trasmissione transplacentare
- esistono 27 diversi tipi di virus della bluetongue (sierotipi); l'infezione da parte di un sierotipo non protegge da ulteriori infezioni da parte di sierotipi virali differenti



Malattia categoria C, ossia ampiamente diffuse nel territorio della UE, **per le quali la Commissione Europea non ritiene opportuno puntare all'eradicazione sul territorio di tutti gli stati membri**



- La patogenicità dei diversi sierotipi è variabile; nelle regioni colpite nel 2024 il BTV8 ha causato i sintomi più rilevanti,
- Molte specie di ruminanti sono recettive ma la malattia si manifesta in forma grave nelle pecore

Sintomi

- Febbre, scolo nasale, edema della testa e congestione delle mucose della bocca; nei casi più gravi la lingua, ingrossata e cianotica, fuoriesce dalla bocca e da qui il nome di “lingua blu” dato alla malattia.
- L’infezione può essere responsabile di malformazioni fetali e aborti
- **Mortalità fino al 3% negli ovini, trascurabile in bovini e caprini**
- **La mortalità è più elevata nei greggi che hanno uno stato sanitario scadente (parassitosi, scarsa nutrizione, altre patologie)**



- Nei bovini e nei caprini si manifesta in forma solitamente lieve o asintomatica e solitamente non dà mortalità anche se in letterature sono documentate perdite economiche legate ad eventuale riduzione delle produzioni.
- Il **bovino**, una volta infettato dall'insetto vettore, presenta una fase viremica molto lunga, fino a 60 giorni post infezione.
- In tal modo rappresenta un **serbatoio di virus in grado di garantire all'infezione** il superamento dei periodi di freddo invernale nelle zone temperate



La sopravvivenza dell'agente nell'ambiente, così come distribuzione e prevalenza della malattia dipendono principalmente dalla distribuzione e dall'abbondanza degli insetti competenti per il virus



governata da fattori ecologici
(precipitazioni, temperatura, umidità e caratteristiche
del suolo)

più diffusa nel periodo estivo

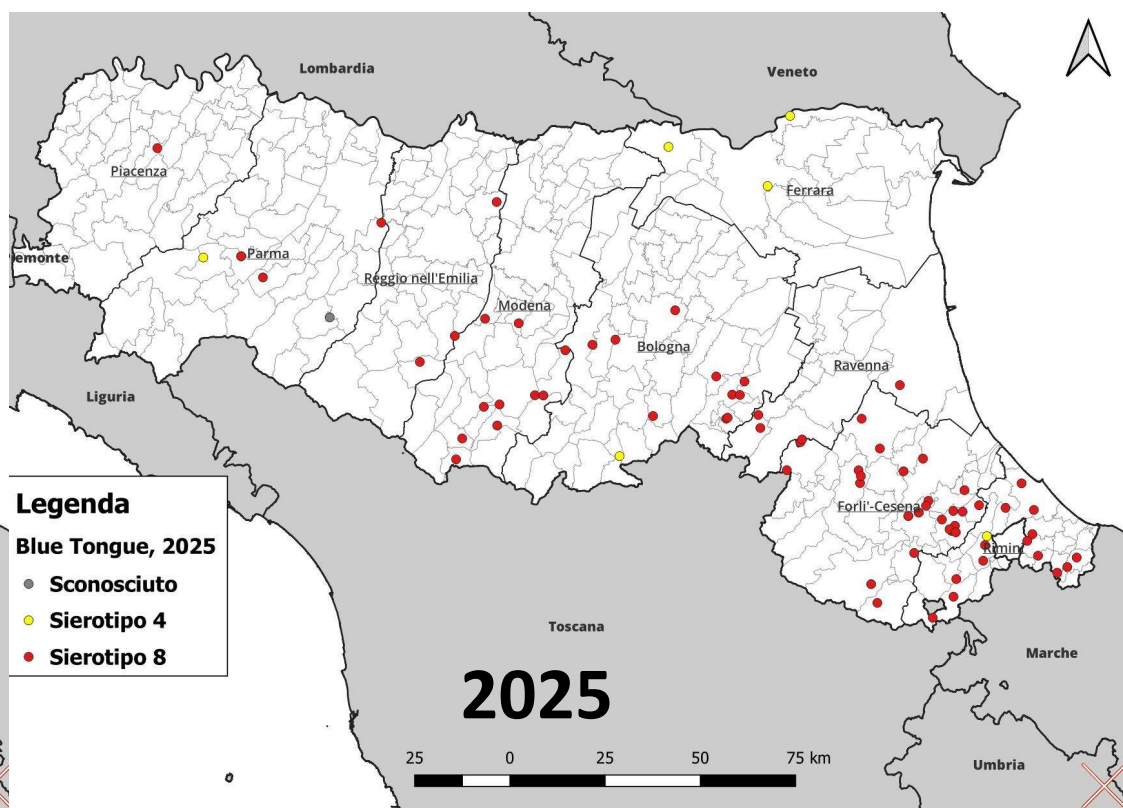
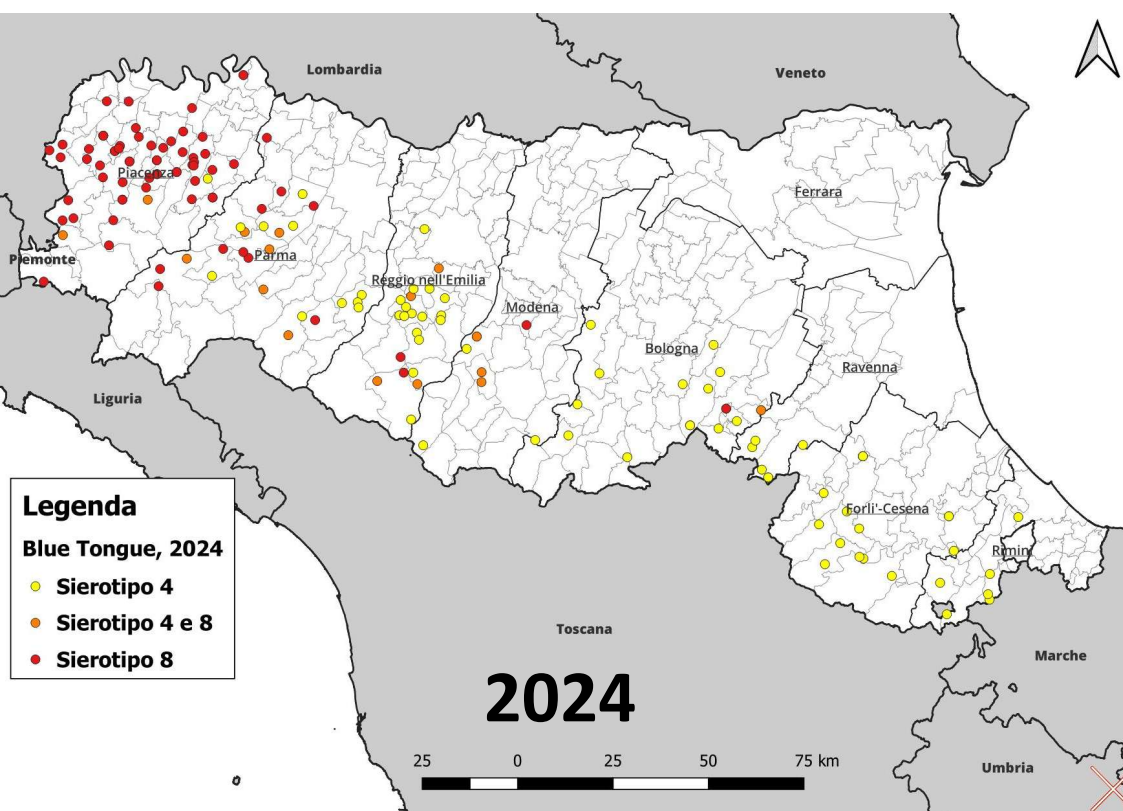


STRATEGIE DI CONTROLLO

- la vaccinazione degli ovini, con l'obiettivo prioritario di proteggere i greggi dalle manifestazioni cliniche
- Ridurre l'esposizione ai vettori:
 - ✓ insetto repellenti
 - ✓ Ricoveri notturni protetti
 - ✓ Pulizia e abbeveratoi
 - ✓ Rimozione frequente dei liquami

Mappa casi BTV, Emilia-Romagna, 2024-2025

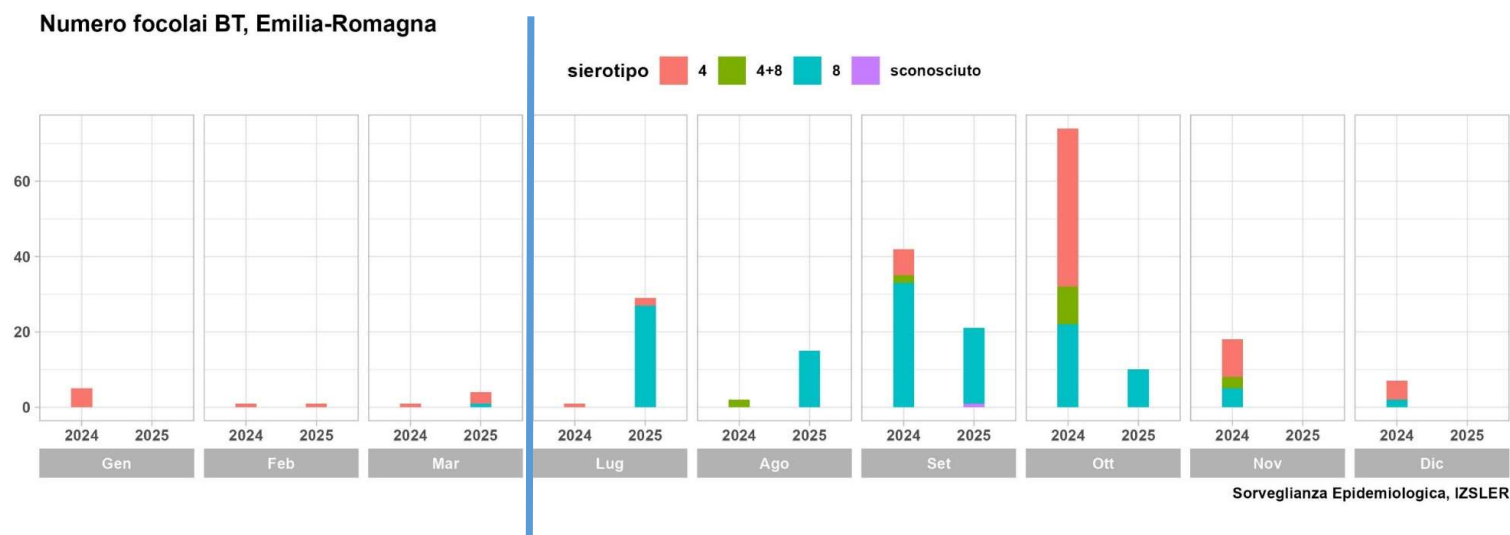
Fonte: SIMAN



- Nel 2024 il BTV8 ha circolato prevalentemente in Emilia, nel 2025 in Romagna

Focolai di Bluetongue notificati per mese, Emilia-Romagna 2024-2025

Fonte: SIMAN



- Nel 2024 la circolazione del BTV8 è stata rilevata a Settembre e Ottobre
- Nel 2025 la circolazione del BTV8 è stata rilevata per lo più a Luglio e Agosto
- Nel 2025 da Settembre e Ottobre i casi sono andati a calare per inizio della vaccinazione

Nel 2024 notificati 89 focolai (28 con ovini) di BTV8, nel 2025 (ottobre) 73 focolai (53 con ovini)

Piano sorveglianza BTV, anno 2025

Serve a monitorare la circolazione virale sul territorio sia per quanto riguarda i vettori, sia per quanto riguarda il virus

- Viene attuata da Marzo a Dicembre che corrisponde al periodo di attività dei vettori
- Vengono individuati dei capi sentinella sia bovini distribuite omogeneamente tra gli allevamenti sul territorio regionale
- Vengono campionati mensilmente con prelievo di sangue per verificare la eventuale presenza del virus ed il relativo sierotipo

Sulla base dei dati di sorveglianza viene valutata l'opportunità o meno di proporre la vaccinazione per quale sierotipo

Prot. 29/01/2025.0089987.U

Oggetto: BTV8 - Vaccinazione delle specie sensibili nel territorio regionale.

Si trasmette in allegato il "Protocollo per la vaccinazione Bluetongue per le specie sensibili nel territorio regionale" condiviso con l'Associazione Regionale Allevatori dell' Emilia-Romagna (ARAER) finalizzato a promuovere e sostenere una **campagna volontaria di vaccinazione delle specie sensibili alla Bluetongue**, almeno nei confronti del virus BTV sierotipo 8, con obiettivi prioritari di proteggere i greggi ovini dalle manifestazioni cliniche, garantire le movimentazioni di bovini verso centri genetici di animali di alta genealogia e la partecipazione di bovini e ovini a fiere/mostre.

Si prega di darne la massima diffusione.

Cordiali saluti.

Anna Padovani
(documento firmato digitalmente)

31 luglio 2025

Da: Liverani Cristina

Inviato: giovedì 31 luglio 2025 17:38

A: m.maserati2 <m.maserati2@ausl.pc.it>; Cosimo Paladini <cpaladini@ausl.pr.it>; Venturelli Sandro <sandro.venturelli@ausl.re.it>; Corsini Cristiana <c.corsini@ausl.mo.it>; Martini Enrica <e.martini@ausl.bologna.it>; g.dosa <g.dosa@ausl.imola.bo.it>; Enea Savorelli <enea.savorelli@auslromagna.it>; Gaetano Trevisi <g.trevisi@ausl.fe.it>; Claudio Romboli <claudio.romboli@auslromagna.it>; Davide Fabbri <davide.fabbri@auslromagna.it>

Cc: Diegoli Giuseppe <Giuseppe.Diegoli@Regione.Emilia-Romagna.it>; Benedetti Stefano <Stefano.Benedetti@regione.emilia-romagna.it>; Loli Piccolomini Luisa <Luisa.LoliPiccolomini@regione.emilia-romagna.it>; Martini Enrica <Enrica.Martini@Regione.Emilia-Romagna.it>

Oggetto: circolazione del virus BTV8 - stagione vettoriale 2025

Gent.mi,

considerata la circolazione del virus BTV8 che sta interessando le Province di Forlì-Cesena e Rimini, in riferimento alla quale trovate la situazione epidemiologica aggiornata sul sito IZSAM [BENV | Bollettino Epidemiologico Nazionale Veterinario](#) (accessibile da area NON riservata), si raccomanda una puntuale sorveglianza virologica ed entomologica secondo le indicazioni fornite del "Piano regionale di sorveglianza attiva per la Febbre catarrale degli ovini 2025" Vers. 22/04/2025 trasmesso con Nota RER Prot. 02/05/2025.0432351.U e si **richiama l'importanza di informare gli allevatori sulla situazione epidemiologica raccomandando:**

- la vaccinazione degli ovini, con l'obiettivo prioritario di proteggere i greggi dalle manifestazioni cliniche;
- l'adozione, per quanto possibile, di misure volte a ridurre il rischio di contatto tra vettori e animali quali i trattamenti con insetto repellenti, la predisposizione di ricoveri notturni chiusi e protetti con zanzariere a maglia fitta, la pulizia ed eliminazione di possibili focolai larvali comeicoli di abbeveratoi e liquami.

A tale proposito si ricorda che con Nota RER n. 29/01/2025.0089987.U è stato trasmesso il "Protocollo per la vaccinazione Bluetongue per le specie sensibili nel territorio regionale" condiviso con l'Associazione Regionale Allevatori dell' Emilia-Romagna (ARAER) finalizzato a promuovere e sostenere una campagna volontaria di vaccinazione delle specie sensibili alla Bluetongue. Possono fare richiesta all'ARAER tutti gli allevatori, indipendentemente dall'esserne Soci. La vaccinazione può essere richiesta altresì al veterinario libero professionista di fiducia.

Saluti, Cristina.

Prot. 20/08/2025.0802153.U

OGGETTO: circolazione del virus BTV8 - stagione vettoriale 2025

Con la presente, considerata la circolazione del virus BTV8 che sta interessando le Province di Forlì-Cesena e Rimini, in riferimento alla quale trovate la situazione epidemiologica aggiornata sul sito IZSAM [BENV | Bollettino Epidemiologico Nazionale Veterinario](#) (accessibile da area NON riservata), si raccomanda nuovamente di mantenere una puntuale sorveglianza virologica ed entomologica secondo le indicazioni fornite del "Piano regionale di sorveglianza attiva per la Febbre catarrale degli ovini 2025" Vers. 22/04/2025 trasmesso con Nota RER Prot. 02/05/2025.0432351.U e si richiama l'importanza di informare gli allevatori sulla situazione epidemiologica raccomandando:

- la vaccinazione degli ovini, con l'obiettivo prioritario di proteggere i greggi dalle manifestazioni cliniche;
- l'adozione, per quanto possibile, di misure volte a ridurre il rischio di contatto tra vettori e animali quali i trattamenti con insetto repellenti, la predisposizione di ricoveri notturni chiusi e protetti con zanzariere a maglia fitta, la pulizia ed eliminazione di possibili focolai larvali comeicoli di abbeveratoi e liquami.

A tale proposito si re-inoltra la Nota RER n. 29/01/2025.0089987.U con la quale è stato trasmesso alle Aziende USL, alle associazioni di categoria e ad altri Enti in indirizzo il "Protocollo per la vaccinazione Bluetongue per le specie sensibili nel territorio regionale" condiviso con l'Associazione Regionale Allevatori dell'Emilia-Romagna (ARAER) finalizzato a promuovere e sostenere una campagna volontaria di vaccinazione delle specie sensibili alla Bluetongue.

Si prega di diffondere agli allevatori tutte le informazioni utili alla presa di coscienza che la vaccinazione è lo strumento di elezione per prevenire le forme cliniche dei greggi e contenere la diffusione del virus, sottolineando in particolare che:

- per contattare l'Associazione Regionale Allevatori (A.R.A.E.R.) con cui è stato concordato il protocollo di vaccinazione e che ha un ruolo attivo per facilitare l'approvvigionamento e la somministrazione del vaccino, sia per allevatori iscritti sia non iscritti all'associazione stessa, nella home page di [A.R.A.E.R.](#), nel menù in alto, alla voce Sedi Provinciali, si possono trovare i recapiti della sede di interesse;

Dati sorveglianza BTV, anno 2025

Nel 2025 (da Marzo a Sett) sono stati trovati
30 Allevamenti con sentinelle positive per BTV 8

AUSL	Marzo		Aprile		Maggio		Giugno		Luglio		Agosto		Settembre		Ottobre	
	Sentinelle	Pos.	Sentinelle	Pos.	Sentinelle	Pos.	Sentinelle	Pos.	Sentinelle	Pos.	Sentinelle	Pos.	Sentinelle	Pos.	Sentinelle	Pos.
PIACENZA	90	1	90		90		90		90	1	90	2	90		90	
PARMA	105	3	105		105		105		106	1	105		105	1	106	4
REGGIO EMILIA			30		75		77		76		78		78		74	1
MODENA	75		75		60		60		45		75	4	60	13	56	3
BOLOGNA	47		75		76		75		75		75		76	2	75	
IMOLA	33		19		31		30		31		12		2		51	
FERRARA	60	2	60		60		60		60	3	60		60		60	
ROMAGNA AT RA	46	1	46		45		45		45		45		45	2	50	1
ROMAGNA AT FC	15		45		46		74		76	2	48	2	66	5	54	1
ROMAGNA AT RN	45		17		38		38		45		51	15	31	2	45	
TOTALE	516	7	562	0	626	0	654	0	649	7	639	23	613	25	661	10
		1%		0%		0%		0%		1%		4%		4%		2%

Focolai BTV8 in OVINI, Emilia-Romagna 2024-2025

Anno	Num. Focolai	Presenti		Casi		Morti		
		totale capi	Media	Media	Morbilità	Media	Mortalità	Letalità
2024	28	1759	63	6	10%	2	3%	36%
2025	53	5651	107	8	8%	3	3%	32%

Fonte: SIMAN

Morbilità: Numero di casi di malattia sul totale dei capi presenti

Mortalità: Numero di animali morti sul totale dei capi presenti

Letalità: Numero di animali morti sul totale dei casi di malattia

- Nel 2025 con il coinvolgimento della Romagna si sono registrati più casi negli ovini, ma i livelli medi di morbidità (~10%), **mortalità (~3%)** e letalità (~33%) da BTV8 sono rimasti invariati.
- La circolazione «naturale» del virus, unita alla vaccinazione preventiva dovrebbe ridurre notevolmente l'impatto della malattia l'anno venturo

Vaccinazione BTV8 in OVINI, Emilia-Romagna 2025

Fonte ufficiale da portale VETINFO

La regione ha stanziato 100.000 euro nel bilancio 2026 a copertura delle spese sostenute da Araer per l'acquisto di vaccini per la campagna avviata nel corso del 2025

	AUSL	N. aziende vaccinate	Totale capi vaccinati
I102	AUSL PARMA	7	736
I103	AUSL REGGIO EMILIA	2	153
I104	AUSL MODENA	1	28
I208	AUSL BOLOGNA	3	177
I110	AUSL ROMAGNA A.T. RAVENNA	10	223
I211	AUSL ROMAGNA A.T. FORLI'-CESENA	44	3.705
I113	AUSL ROMAGNA A.T. RIMINI	18	2.153
	Totale al 31/10/2025	85	7.175



Al 31 ottobre in VETINFO risultano vaccinati oltre 7000 capi di 85 stabilimenti, di cui 74 (84%) in Romagna