

Comune di Casola Valsenio RA



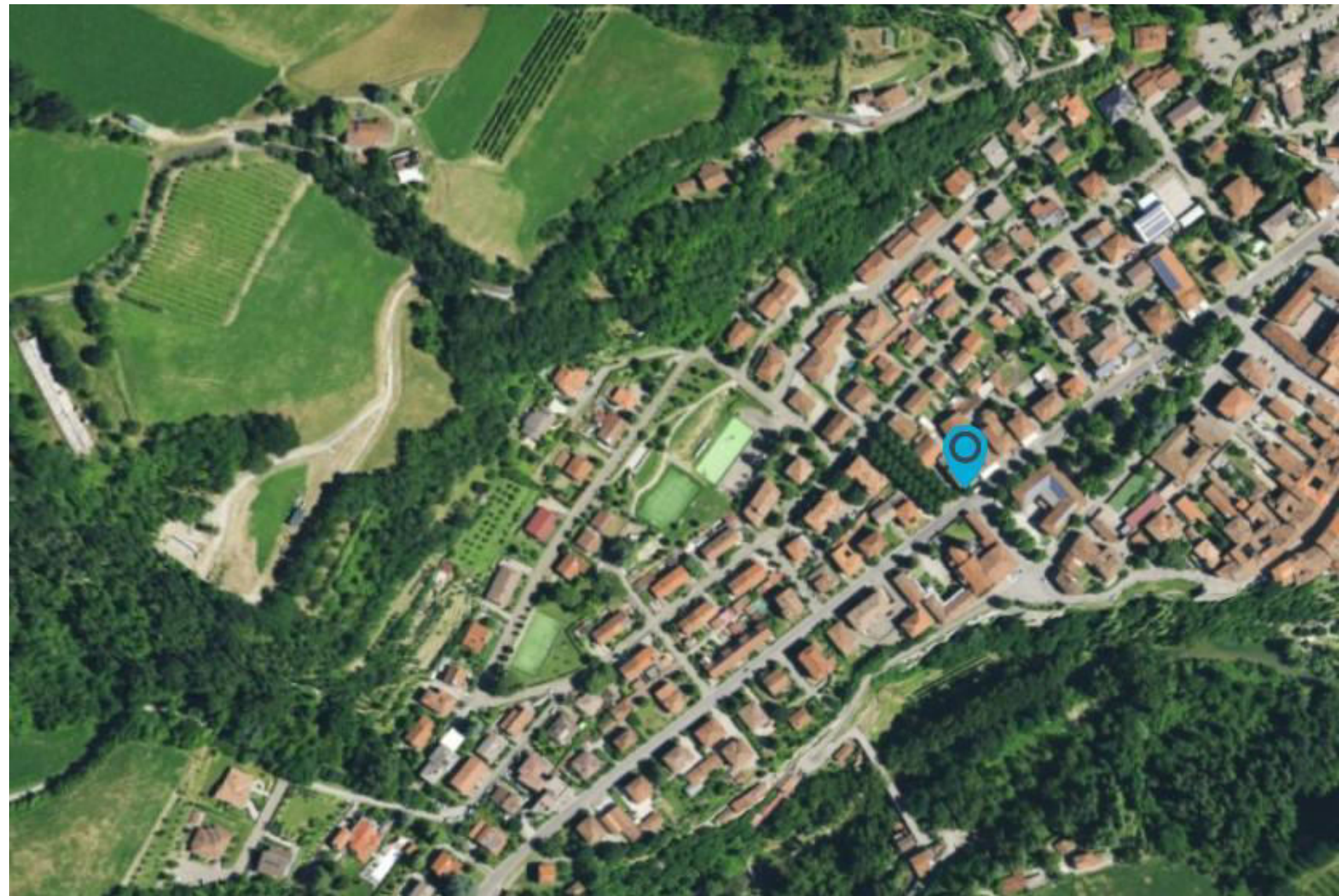
Alluvione 2-3/05/2023

E del 16-17/05/2023



- **Strade provinciali SP 306 – SP 63 – SP70**
- **Strade comunali asfaltate 90 Km**
- **Strade comunali bianche 13 Km**
- **Strade vicinali ad uso pubblico**
 - **Strade vicinali a uso privato**
 - **Strade private**





































































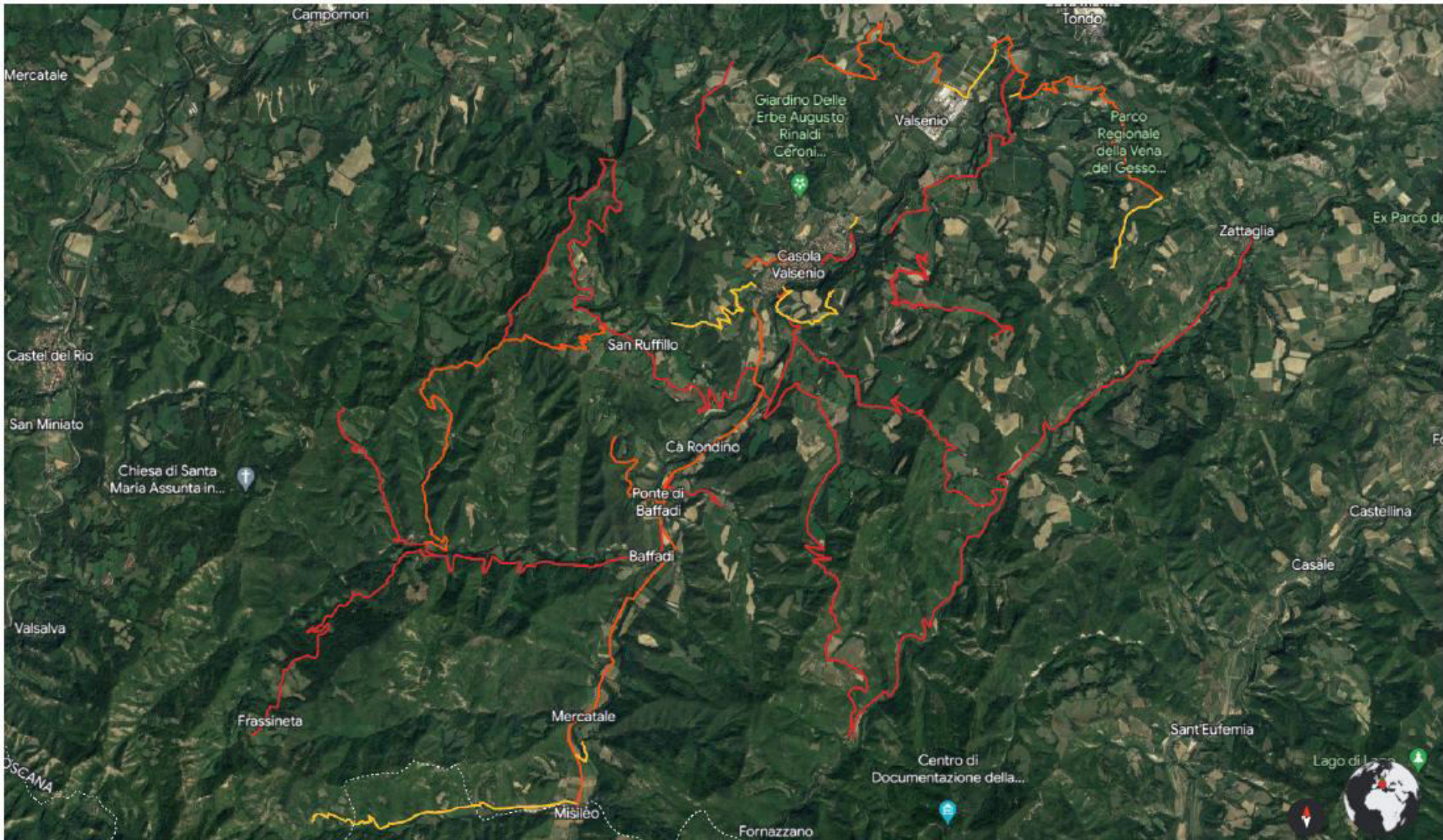








VID-20230614-WA0009.mp4



COMUNE DI CASOLA VALSENIO
(Provincia di Ravenna)

Oggetto: classificazione Strade Comunali del territorio extra-urbano

STRADE COMUNALI

N.	DENOMINAZIONE PROVVISORIA	LUNGHEZZA ML.	DESCRIZIONE
1	Via Belfiore	2.200	Da Viale Neri sale verso Monte dei Pini, fino al crinale che prospetta verso il Rio della Nave. Fondo asfaltato tranne gli ultimi 300 ml. circa. Larghezza media di 3 ml.
2	Via Breta	1.100	Inizia dalla strada provinciale n. 306 in loc. Breta e termina alla chiesa di Pagnano. Strada completamente asfaltata, larghezza media 4 ml.
3	Budrio Vecchia	2.050	Si sviluppa a partire dalla strada comunale Cestina e raggiunge la località Budrio. E' tutta asfaltata. Larghezza media 3 ml.
4	Via Capanne (Cà Maione)	1.200	Parte dalla S.P. 306 poco prima dell'abitato di Baffadi e porta fino al podere denominato Cà Maione. Strada asfaltata larghezza media 3 ml.
5	Cà di Rondino	150	Parte dalla strada statale n. 306 e attraversa il centro abitato omonimo. Asfaltata. Larghezza media 3 ml.
6	Via Della Cestina	7.900	Inizia dalla S.P. 306 in loc. Baffadi, raggiunge il ponte Cestina, risale tutta la valle del Cestina fino alla loc. Frassineta. Tutta asfaltata tranne il tratto di 1 Km. ricadente in Comune di Castel del Rio. Larg. media 3 ml. (Lung. tot. km. 8.850)
7	Via Croce di Monte Battaglia	2.250	Inizia dal bivio con la strada comunale S. Ruffillo in prossimità del cimitero S. Ruffillo e conduce alla Croce di Monte Battaglia, collegandosi con la strada vicinale Valmaggioro. Fondo bianco.
8	Via Senio (Della Cà)	1.150	Inizia dalla strada provinciale n. 306 (bivio-ex scuola Valsenio) e prosegue fino alla località Monteroni dove si raccorda con la stessa strada provinciale. Tutta asfaltata, larghezza media: 6 ml. dalla ex-scuola fino alla Cà, poi 3 ml.

COMUNE DI CASOLA VALSENIO
(Provincia di Ravenna)

Oggetto: classificazione Strade Comunali del territorio extra-urbano

N.	DENOMINAZIONE PROVVISORIA	LUNGHEZZA ML.	DESCRIZIONE
9	Via Torre (Lama-Arsella)	3.900	Dalla strada comunale Mongardino in loc. Lama prosegue fino alla provinciale per Zattaglia. Fondo asfaltato, larghezza media 3 ml.
10	Via Meleto	1.200	Inizia dalla strada comunale Monte S. Andrea in loc. Soglia e conduce al fondo Meleto. Strada asfaltata, larghezza media 3 ml.
11	Via Lama (Mongardino)	5.100	Dalla S.P. n. 306 in loc. Monteroni, conduce fino al confine col Comune di Brisighella. Tutta asfaltata, larghezza media 3 ml.
12	Monte Albano	1.300	Inizia dalla S.P. per Zattaglia in loc. Monte Albano e conduce fino alla strada comunale Mongardino. Strada asfaltata. Larghezza media 3 ml.
13	Monte Battaglia	3.350	Dalla località Casetta Corso (bivio strada provinciale Prugno) conduce fino alla Croce di M. Battaglia, collegandosi alla vicinale Valmaggioro ed alla comunale Croce M. Battaglia. Il primo tratto fino alla sbarra per monte Battaglia è asfaltato, quello finale di ml. 800 è a fondo bianco. Larghezza media 3 ml.
14	del Monte (Monte Battaglia)	4.000	Parte dalla strada provinciale n. 306 in loc. Canova e conduce fino al Monte Battagliola. Asfaltata. Larghezza media 3 ml.
15	Via Colombarina (Monte S. Andrea)	5.000	Parte dal Piazzale della Chiesa, attraversa il ponte della Soglia, sale alla chiesa di Pagnano e continua verso il Monte di S. Andrea dove termina al bivio con la strada vicinale che porta al Sintria. Strada tutta asfaltata, con larghezza media di 3 ml.
16	Via Montefortino	980	Parte dalla Via G. Cenni nel centro capoluogo e giunge fino alla loc. Villetta. Strada completamente asfaltata con larghezza media di 3 ml.
17	Mulino Soglia	130	Dalla strada comunale Monte S. Andrea, dopo il ponte della Soglia, conduce al Mulino della Soglia, dove sono collocate un' area del parco fluviale urbano e le opere di presa dell' acquedotto comunale). Strada a fondo bianco. Larghezza media ml. 3.

COMUNE DI CASOLA VALSENIO

(Provincia di Ravenna)

Oggetto: classificazione Strade Comunali del territorio extra-urbano

COMUNE DI CASOLA VALSENIO

(Provincia di Ravenna)

Oggetto: classificazione Strade Comunali del territorio extra-urbano

N.	DENOMINAZIONE PROVVISORIA	LUNGHEZZA ML.	DESCRIZIONE
18	Via Olivelli (Rio Valle)	2.000	Dalla strada Provinciale n. 306 (inizio via Olivelli) conduce alla località Rio Valle. Strada completamente asfaltata.
19	Via San Ruffillo	7.800	Parte dalla strada provinciale n. 306 in loc. Cantone e si raccorda alla strada provinciale di Prugno in loc. Casetta Corso, attraverso le località S. Ruffillo e Chiesuola. Tutta asfaltata. Larghezza media 3 ml.
20	Via Settefonti	3.700	La strada inizia dalla S.P. per Zattaglia in loc. Dilatti e risale il versante verso Ceruno, passa dalla Collina e porta fino alla chiesa di Settefonti. Asfaltata fino al crocicchio di Settefonti poi è strada bianca per circa 350 mt.. Largh. media 3 ml.
21	Via Sintria	9.280	Parte dalla frazione Zattaglia e conduce al confine col Comune di Brisighella passando dalla loc. Poggiolo. Il percorso alterna tratti in Comune di Casola V. (al di qua del torrente Sintria) a tratti in Comune di Brisighella. Larghezza media 3,5 ml. Tutta asfaltata tranne km. 1,4. dal Poggiolo confine con Brisighella
22	Via Sommorio (Valdrio)	2.450	Inizia dalla S.P. n. 306 in loc. centro S. Apollinare e risale la valle del rio Sommorio fino al nucleo omonimo. Tutta asfaltata eccetto il tratto in Comune di Palazzuolo sul Senio di circa 1,85 Km. - Larghezza media 3 ml. (Lunghezza totale km. 4.000)
23	Via Campiuno (Tossignano)	1.000	Strada che collega il Comune di Casola Valsenio con quello di Borgo Tossignano. Inizia dalla strada provinciale per Fontanelice poco dopo la loc. Prugno e porta fino al confine comunale. Larghezza media ml. 4. A fondo bianco.
24	Via Cerro (Valdifusa)	7.650	La strada inizia al bivio con la strada comunale Breta in loc. Oriolo, sale verso il Cerro e ridiscende il versante del Sintria fino alla loc. Poggiolo. E' completamente asfaltata. Larghezza media 3 ml.
25	Via Vignozzo (Via Dei Mullini)	900	Parte dal ponte Arsella e, attraverso il guado sul fiume Senio e l' area del depuratore comunale, raggiunge la strada comunale Via Mullini (loc. Calgheria). Strada asfaltata, larghezza media 3 ml.

N.	DENOMINAZIONE PROVVISORIA	LUNGHEZZA ML.	DESCRIZIONE
1	Via Baffadi	100	Collega la strada comunale Cestina alla chiesa di Baffadi, con partenza in prossimità del cimitero di Baffadi.
2	Via Buratta	250	Inizia dalla strada comunale Via Gramsci nelle vicinanze della piscina comunale e porta al depuratore comunale della Buratta. A fondo bianco. Larghezza media 3 ml.
3	Chiesa Mongardino	150	Conduce alla chiesa ed al cimitero di Mondardino, partendo dalla strada comunale Mongardino. Non asfaltata. Larghezza media 2,5 ml.
4	Via Cortine	3.350	Parte dal bivio Cà Tombe/Budrio (ponte) e risale, passando dalle Cortine, fino al bivio Canovaccia sul crinale. Strada a fondo bianco. Larghezza media 3 ml.
5	Via Lastra	400	Strada a fondo bianco. Parte dalla strada comunale Cà Maione e conduce al fondo Lastra. Larghezza media ml. 3.
6	Via Sfirolo	200	Poco dopo il nucleo Mercatale, si distacca dalla strada S.P. n.306 per discendere fino al fiume Senio e risalire dal versante opposto fino alla loc. "Tufo di Sopra", attraverso la loc. "Mulinio di Castel Pagano. Larghezza media 3 ml., asfaltata nel primo tratto di circa 200 ml., poi a fondo bianco
7	Via Valmaggione	1.500	Dalla Croce di Monte Battaglia conduce fino alla strada vicinale Cortine. Larghezza media 3 ml.



Tipo 3 "Rischio lieve"

Tipo 2 "Rischio medio"

Tipo 1 "Rischio elevato"